

Serwer SMS

Interfejs Email2SMS

Opracował: Tomasz Szmaciński
biuro@serwersms.pl
www.serwersms.pl

Dnia: 2010-09-08

Wersja: 1.3

Opis zmian:**Wersja 1.3 - 2010-09-08**

- Informacja o konieczności weryfikacji nazw nadawcy w Full SMS

Wersja 1.2 - 2009-04-07

- Dodana możliwość wysłania SMSa grupowego przy wykorzystaniu opcji Forward
- Poprawione wychwycone literówki i opisy w dokumentacji

Wersja 1.1 - 2008-08-22

- Poprawione zauważone błędy w dokumentacji i uaktualnione opisy
- Dodana szersza obsługa raportów wysyłanych wiadomości
- Bardziej szczegółowe informacje zwrotne w przypadku podania błędnych danych

Wersja 1.0 - 2008-08-19

- Pierwsza odsłona interfejsu Email2SMS

Wprowadzenie

Informacje ogólne

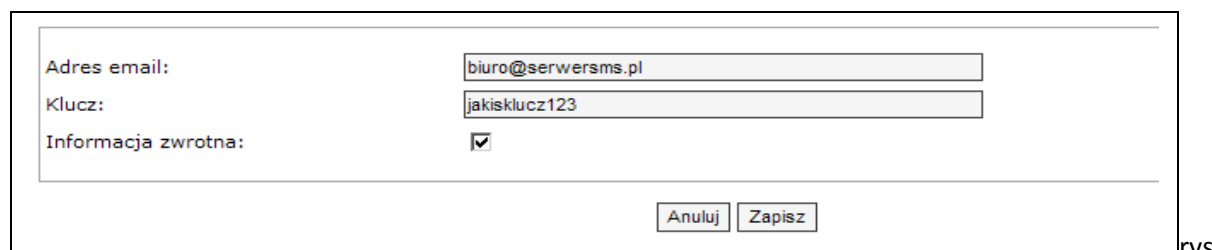
Serwer SMS umożliwia wysyłanie wiadomości SMS przy pomocy Panelu Klienta oraz dostępnych tam funkcji jak również przy pomocy tzw. zdalnej obsługi oraz funkcji Email2SMS. Dzięki ostatniej z wymienionych metod czyli email2sms możliwe jest wysyłanie wiadomości SMS z przy wykorzystaniu wiadomości email. Do utworzenia wiadomości email może posłużyć zarówno dowolny program pocztowy jak np. Outlook Express, The Bat!, Thunderbird jak również skrypty np. PHP czy ASP. Oczywiście można również napisać poprawną wiadomość korzystając z przeglądarki internetowej i panelu www do obsługi skrzynki pocztowej.

Komunikacja z Serwerem SMS odbywa się poprzez przesłanie na określony adres email odpowiednio przygotowanej wiadomości elektronicznej email która zawiera m.in. adres email nadawcy, klucz, numer telefonu oraz wiadomość. Dostępne są również dodatkowe parametry pozwalające np. na wysłanie wiadomości SMS typu Flash, otrzymanie informacji odnośnie statusu wiadomości, określenie pola nadawcy (w przypadku Full SMS) oraz parametr pozwalający określić długość wiadomości. W dalszej części tej dokumentacji poszczególne parametry zostaną opisane bardziej szczegółowo.

Usługa Email2SMS wymaga, aby przesyłane wiadomości SMS były tworzone w formacie tekstowym (text/plain). Jeśli wiadomość zostanie stworzona z użyciem znaczników HTML (text/html), powinna również być prawidłowo zinterpretowana i przetworzona jednak zdecydowanie zaleca się stosowanie wiadomości email pozbawionych dodatkowych znaczników HTML.

Tworzenie uprawnionego adresu email oraz klucza

Aby funkcja Email2SMS zadziałała prawidłowo, należy w Panelu Klienta dodać uprawniony adres email oraz stworzyć dla niego klucz. Adres email to adres z którego będą wysyłane wiadomości (pole „From:” czyli „Od”). Klucz to dowolne hasło składające się z dużych i małych znaków (a-z, A-Z) oraz liczb (0-9). Klucz nie może zawierać polskich znaków oraz znaków specjalnych. Aby wiadomość została prawidłowo przetworzona przez system Serwer SMS, klucz oraz adres email nadawcy muszą być zgodne z danymi w Panelu Klienta. Jeśli dane te będą się w jakikolwiek sposób różnić, taka wiadomość email nie zostanie prawidłowo przetworzona a co za tym idzie nie zostanie wysłana wiadomość SMS. Dodatkowo możliwe jest zaznaczenie opcji Forward która umożliwi przesłanie wiadomości do wybranej grupy kontaktów. W takim przypadku, numer podany w temacie nie będzie brany pod uwagę, a zamiast tego, należy wprowadzić tam treść „forward”.



The screenshot shows a form with three input fields and a checkbox. The first field is labeled 'Adres email:' and contains the text 'biuro@serwersms.pl'. The second field is labeled 'Klucz:' and contains the text 'jakisklucz123'. The third field is labeled 'Informacja zwrotna:' and has a checked checkbox. At the bottom right of the form are two buttons: 'Anuluj' and 'Zapisz'.

. Dodawanie uprawnionego adresu email oraz klucza w Panelu Klienta.

Bezpieczeństwo

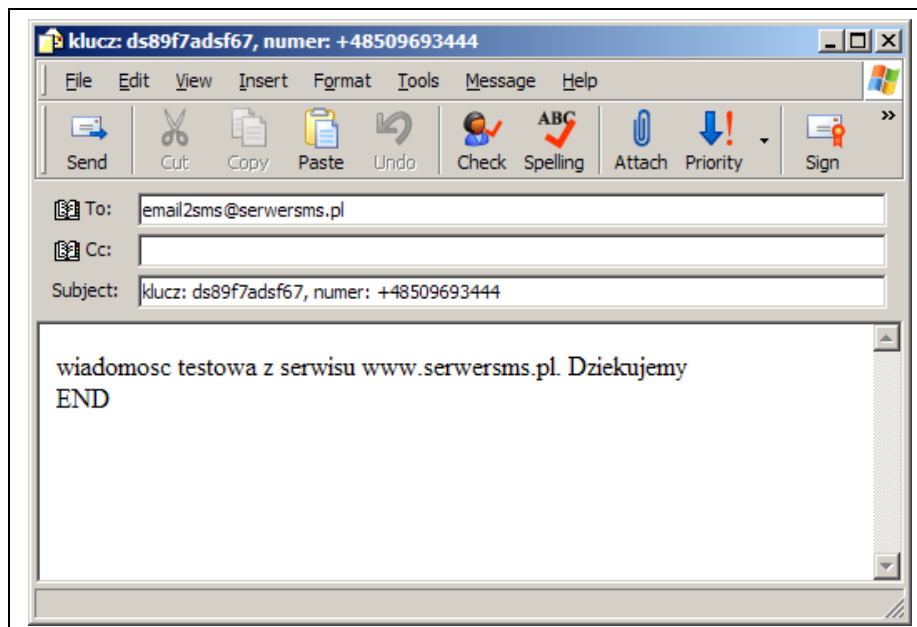
Dodanie uprawnionego do wysyłania adresu email i stworzenie klucza jest niezbędne do prawidłowego działania usługi. Adres email powinien być adresem z którego możliwość wysyłki mają jedynie uprawnione osoby. Zamiast przesyłania drogą elektroniczną hasła (w treści wiadomości), zastosowano tzw. klucz. Pozwala to na zapewnienie większego bezpieczeństwa, gdyż np. w sytuacji gdy klucz odgadną lub podglądną (np. w programie do obsługi poczty email) osoby trzecie, nie uzyskują one dostępu do całego konta w Serwer SMS a jedynie umożliwi im to wysyłanie wiadomości Email2SMS (jeśli dodatkowo podszyją się pod adres email nadawcy). Dodatkowym zabezpieczeniem jest możliwość globalnego ustawienia powiadomienia o raportach doręczenia na danym adresie email i kluczu. W przypadku gdy osoby trzecie spróbują wysłać wiadomości Email2SMS a włączone będzie globalne powiadamianie o raportach doręczenia, na adres email ustawiony w Panelu Klienta zaczną przychodzić informacje o wysłanych wiadomościach. Pozwoli to na szybką reakcję i zmianę klucza w Panelu Klienta lub całkowite usunięcie klucza i adresu email z uprawnionych do wysyłki adresów.

W celu podniesienia bezpieczeństwa, zalecane jest również wysyłanie wiadomości Email2SMS z wykorzystaniem protokołu SSL co zabezpiecza przed podsłuchaniem w sieci przesyłanych informacji. Dostępność SSL uzależniona jest od posiadanego konta w danym serwisie internetowym.

Wysyłanie wiadomości SMS

Tworzenie wiadomości email

Przykładowa wiadomość email tworzona przy pomocy programu Outlook Express przedstawiona jest poniżej. Wiadomość musi zostać wysłana na adres **email2sms@serwersms.pl**. W polu temat powinna zawierać parametry takie jak klucz oraz numer. W polu temat mogą zawierać się również dodatkowe parametry takie jak nadawca, raport oraz flash. Treść wiadomości powinna znajdować się w polu wiadomości i kończyć się wyrazem „END” w nowej linii. Jest to o tyle istotne, że dostawcy skrzynek email (najczęściej darmowych) dokleją na końcu wiadomości email informacje reklamowe i trzeba wyraźnie zaznaczyć gdzie kończy się treść wiadomości przekazanej do wysłania jako SMS.



Rys. Tworzenie wiadomości Email2SMS przy pomocy programu Outlook Express.

Dostępne parametry w polu temat:

Parametr	Przykładowa wartość lub format	Opis
klucz	Np. „dsf778sd6f78d6s”, „098765432” lub „mojehasloabc” itp.	Pole klucz zastępuje hasło do konta głównego. Klucz oraz adres email nadawcy jednoznacznie identyfikują Abonenta.
numer	509693444, +48509693444 lub „forward” w przypadku gdy wiadomość ma zostać przesłana jako Forward.	Numer telefonu odbiorcy, w formacie międzynarodowym (np. +48 na początku) lub numer 9-cio cyfrowy (zostanie automatycznie poprawiony na format z +48)

nadawca	Nazwa własna (max 11 znaków, duże i małe litery oraz liczby i znak spacji) lub numer w formacie +48509693444. Numerem może być: 1. numer Serwer SMS +48667588595 (obsługa odpowiedzi) 2. numer dostępowy +48503340503 3. numer dostępowy indywidualny (jeśli Abonent posiada tę usługę, obsługa odpowiedzi) 4. Numer dodany i potwierdzony w dziale numery nadawcy	Parametr opcjonalny, umożliwia zmianę pola nadawcy wiadomości SMS na dowolny numer lub nazwę. Jako numer należy podać numery podane w Panelu Klienta i pomyślnie potwierdzone.
flash	„1” lub „tak” lub „TAK”	Parametr opcjonalny. Aby wysłać wiadomość SMS jako Flash (od razu wyświetlającą się na ekranie telefonu) parametr flash musi mieć wartość podaną obok.
dlugosc	1,2,3 lub 4	Maksymalna ilość wiadomości które mają być wysłane w przypadku gdy długość wiadomości będzie większa niż 160 znaków i mniejsza niż 612 znaków
raport	„1” lub „tak” lub „TAK”	W przypadku ustawienia tej wartości na podaną obok, zostanie odesłana informacja zwrotna na adres email informująca o statusie wiadomości wysłany, niewysłany, doręczony, niedoręczony itp.

Parametry oznaczone pogrubieniem są obowiązkowe. Pozostałe są opcjonalne.

Parametry należy wpisywać w polu temat w następującym formacie:

```
Parametr1: wartość1, Parametr2: wartość2, Paramert3: wartość3.. itp.
```

Poprawnie skonstruowany temat może zatem wyglądać następująco:

```
klucz: sd8f6ads67, numer: 509693444, nadawca: SerwerSMS, flash: tak
```

lub

```
klucz: trudnyklucz, numer: +48509693444, nadawca: +48503340503, flash:  
tak, raport: tak
```

lub

```
klucz: 0987654321, numer: 509693444
```

ltd.

W powyższym przypadku (po autoryzacji w postaci porównania adresu email nadawcy oraz klucza z wzorcami Abonenta) wiadomość o treści wyciągniętej z treści wiadomości email zostanie wysłana na numer 509693444 gdzie jako nadawca ustawiona będzie nazwa „SerwerSMS” (będzie to zatem wiadomość SMS typu Full) . Dodatkowo zastosowanie parametru „Flash: 1” lub „Flash: tak” spowoduje, że wiadomość od razu pojawi się na ekranie telefonu.

W przypadku wiadomości Full SMS istnieje konieczność autoryzowania każdego nagłówka przed użyciem go w wysyłce SMS Full. Dopiero zaakceptowany nagłówek może zostać użyty do wysyłki wiadomości SMS. W przypadku gdy nazwa nadawcy nie będzie dodana w Panelu Klienta lub jej status nie zostanie uaktualniony na „możliwy do użycia w wysyłce”, wiadomość SMS przesłana za pośrednictwem usługi email2sms nie zostanie wysłana a nadawca otrzyma zwrot email informujący o wystąpieniu błędu.

Aktualnie nie ma możliwości aby stosować polskie znaki dialektyczne w wiadomościach SMS wysyłanych przy pomocy usługi Email2SMS.

W przypadku gdy ustawiono parametr raportów doręczenia („raport: tak”) lub zaznaczono opcję przesyłania raportów w Panelu Klienta przy danym kluczu i adresie email, zostanie wysłana wiadomość zwrotna w przypadku gdy wiadomość SMS zostanie doręczona lub niedoręczona do odbiorcy bądź gdy wiadomość nie zostanie wysłana z różnych przyczyn.

Parametr „nadawca: wartość” określa czy ma być wysłany SMS Eco czy też SMS Full. Jeśli w temacie nie ma informacji o nadawcy, wysyłana jest wiadomość SMS Eco. Jeśli parametr „nadawca” został podany, wtedy wiadomość taka będzie wysłana jako wiadomość SMS Full. W przypadku gdy Abonent nie posiada odpowiednich uprawnień do wysyłania wiadomości SMS Full, pole nadawcy zostanie pominięte i wiadomość zostanie wysłana jako SMS typu Eco.

W przypadku gdy w Panelu Klienta zaznaczona jest opcja Forward, raport doręczenia nie jest uaktualniany w postaci wiadomości zwrotnych email. W celu sprawdzenia statusu wysyłki, należy wejść do Panelu Klienta i tam samodzielnie dokonać kontroli kampanii SMS.